

# 無線化ユニット接続方法

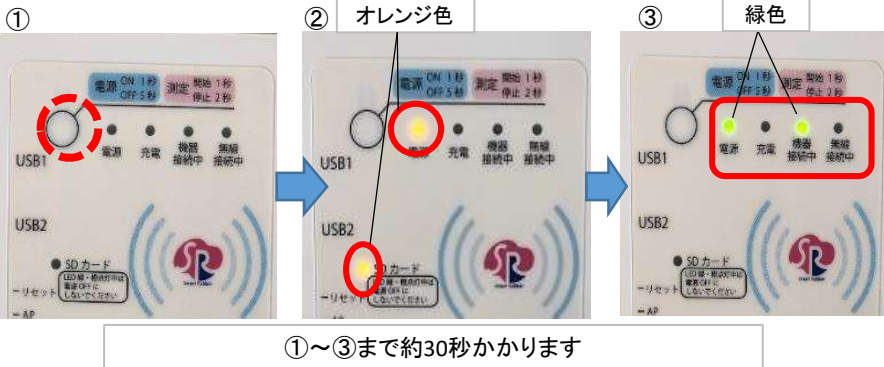
◆まず初めに

- ご準備いただくもの
  - ・表示端末  
(Wi-Fi接続が可能なパソコン、タブレット、スマートフォン)
  - ・SRソフトビジョン数値版ワイヤレス  
(SRソフトビジョン数値版+無線化ユニットのセット)

## 1. 無線化ユニットとSRソフトビジョン数値版の接続

「SRソフトビジョン数値版」に付属するUSBケーブルを使用し、「無線化ユニット」と接続します  
無線化ユニット側の「USB1」「USB2」はどちらに挿入しても使用できます

## 2. 無線化ユニットの電源を入れる



①～③まで約30秒かかります

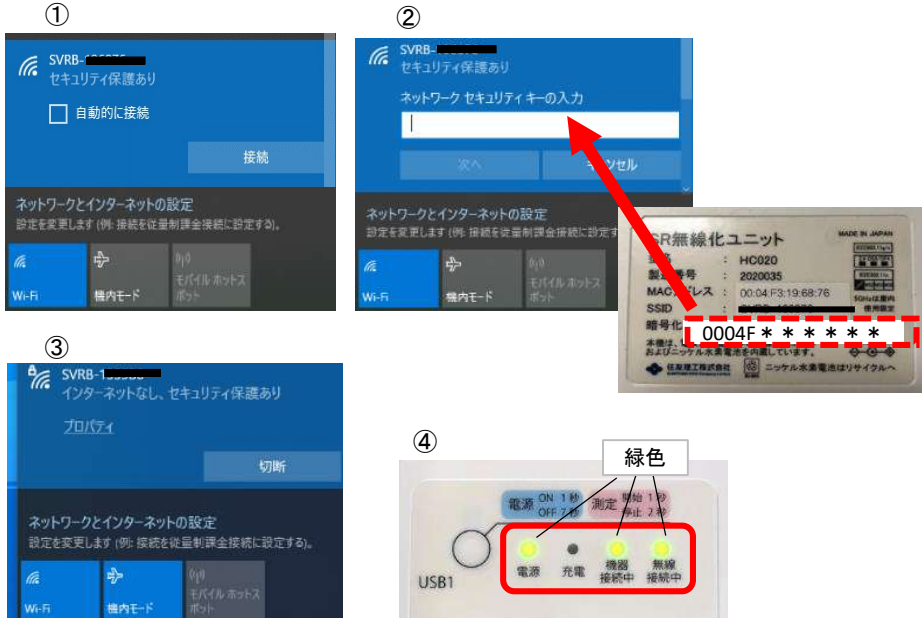
- ①ボタンを1秒間押します
- ②起動中は「電源」「SDカード」がオレンジ色に点灯します
- ③起動が完了すると「電源」「機器接続中」が緑色に点灯します

## 3. 表示端末とWi-Fiを接続する～タブレット/スマートフォン～



- ①タブレット/スマートフォンのWi-Fi設定画面より「SVRB-\*\*\*\*」と表示されたSSIDをタップします
- ②パスワードを求められますので無線化ユニット裏面の「暗号化キー」を入力します
- ③接続完了すると左写真のように「インターネットに接続していないようです」と表示されます
- ④「Wi-Fiの使用を続ける」をタップする
- ⑤「電源」「機器接続中」「無線接続中」が緑色に点灯します

## 3. 表示端末とWi-Fiを接続する～パソコン～



- ①パソコンの画面右下のWi-Fi設定画面を開き、「SVRB-\*\*\*\*」と表示されたSSIDをクリックします
- ②パスワードを求められますので、無線化ユニット裏面の「暗号化キー」を入力します
- ③接続が完了すると「インターネットなし、セキュリティ保護あり」と表示されます
- ④「電源」「機器接続中」「無線接続中」が緑色に点灯します

※表示機器のOSや機種により画面が異なります

## 4. アプリケーションのトップ画面を表示する



- ①パソコン/スマートフォン/タブレットにある「Google Chrome」を立ち上げます
- ②URLを入力する欄に「http://192.168.10.1/」と入力します
- ③接続が完了すると右上写真の画面(TOPページ)が表示されます  
※端末によってはモバイル通信(4G,5G)を優先し、無線化ユニットと接続できない場合があります  
→「機内モード」に設定し、再度Wi-Fiを接続してください
- ④SRソフトビジョン数値版の「開く」を選択します
- ⑤「LIVE」をタップすると圧分布が表示されます

# 時刻と日付設定

◆初めて本製品を使用すると、長期間使用しなかった場合には、時刻と日付を設定する必要があります

①トップ画面で「本体設定」を選択してください



- ②無線化ユニット設定ページの「機器情報」→「無線化ユニット時間設定」に現在時刻を入力するか、ご利用中の端末時刻を反映させる場合は、「自動入力」ボタンを押してください
- ③ページ上部の「Apply」ボタンを押して、設定を適用してください



## お問い合わせ

■ お客様相談室 フコク物産株式会社 内 ■ 製造元 住友理工株式会社  
電話: 03-3765-3228 電話: 0120-93-1910  
E-mail: kikaku@fukoku-bussan.jp

ソフトウェア、取り扱い説明書はホームページからダウンロードできます

住友理工 しんのすけくん

検索

使用方法(動画)やユーザーの声も掲載していま

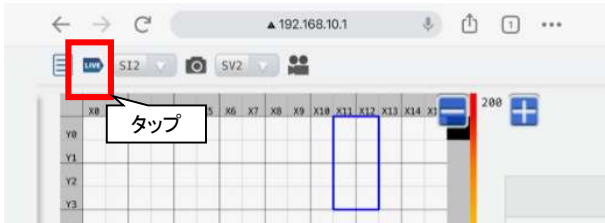




# 使い方

## 圧力分布を表示する

①【**LIVE**】をタップする



測定中の圧分布図が表示されます



## 静止画を保存する

①【**SI2**】から保存形式を選択する

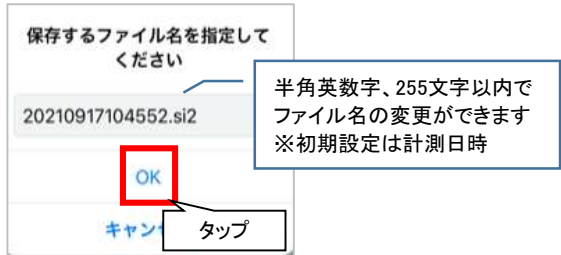


ファイル形式	内容
静止画データ (*.si2)	アプリケーションオリジナルのファイル形式です。再度ファイルを開くことにより、表示方法やファイル形式を変更できます。
CSV ファイル (*.csv)	カンマ (,) で区切られたフォーマットのファイル形式です。アプリケーションで再生、編集することはできません。

②【**カメラ**】をタップする



③ファイル名を入力する



④【**OK**】をタップする

記録ファイルが保存されます

## 録画する

①【**SV2**】から保存形式を選択する

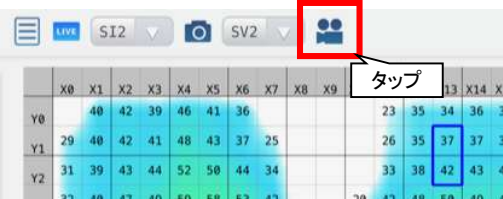


ファイル形式	内容
動画データ (*.sv2)	アプリケーションオリジナルのファイル形式です。再度ファイルを開くことにより、表示方法やファイル形式を変更できます。
CSV ファイル (*.csv)	カンマ (,) で区切られたフォーマットのファイル形式です。アプリケーションで再生、編集することはできません。

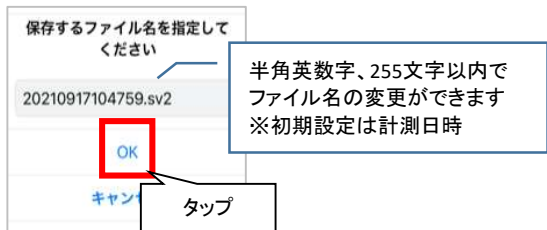
②【**録画**】をタップし、録画を開始する



③【**録画**】をタップし、録画を停止する



④ファイル名を入力する



⑤【**OK**】をタップする

記録ファイルが保存されます

## 保存した静止画・動画を表示、再生する

①【**メニュー**】をタップする



②【**ファイルを開く**】をタップする



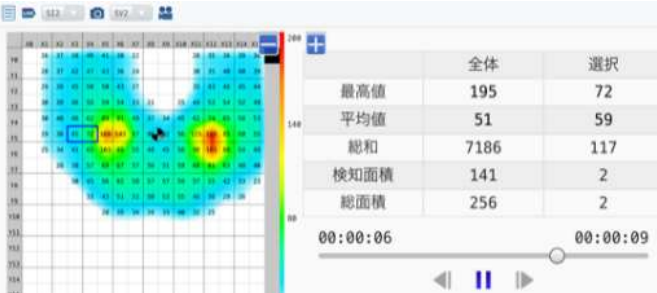
③表示する静止画または動画を選択する



④【**1画面で開く**】をタップする



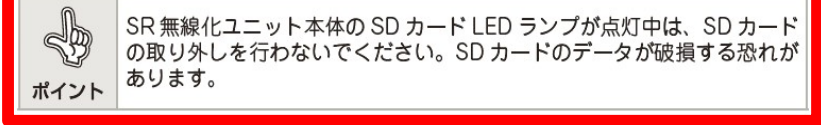
⑤選択した静止画または動画が表示される



項目	内容
再生/停止	録画した圧力分布の変化を再生/停止します。
戻る/進む	停止中にタップすることで、コマ送りで動画をみることができます。
再生位置	録画した圧力分布の再生位置を表示します。

## パソコンとの連携

### ■SDカードでのコピーまたは移動



- ①SDカードを本体から取り出す  
本体のサイドカバーを開けて、「カチッ」と音がするまでSDカードをゆっくりとまっすぐ押し込むとSDカードが取り出せます
- ②データのコピーまたは移動  
お使いのパソコンやSDカードリーダーなどでデータをコピーまたは移動してください
- ③SDカードを本体に戻す  
SDカードの裏表を間違えないよう、「カチッ」と音がするまでゆっくりとまっすぐ押し込んでください

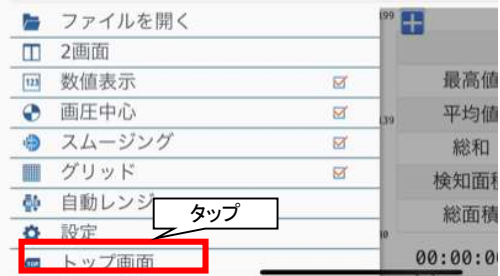
### ■USBでのコピーまたは移動

①USBを無線化ユニット本体に差し込む

②【**メニュー**】をタップする



③【**TOP**】をタップし、TOP画面へ戻る



④【**ファイル移動**】をタップする



⑤【**SDカード**】欄から、USBへ移動させるデータを選択する



⑥【**USBへコピー**】または、【**USBへ移動**】をタップする  
コピーまたは移動が完了する



拡大



どちらかをタップ